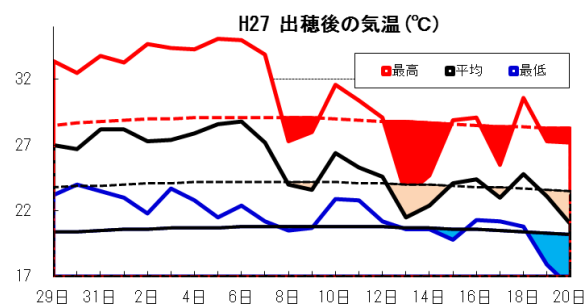
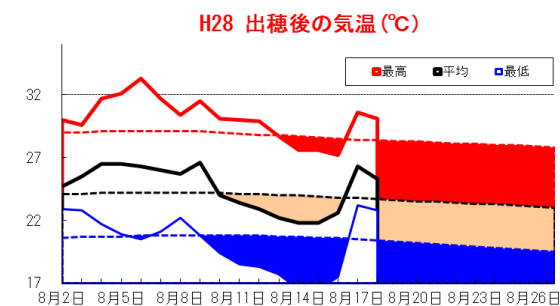
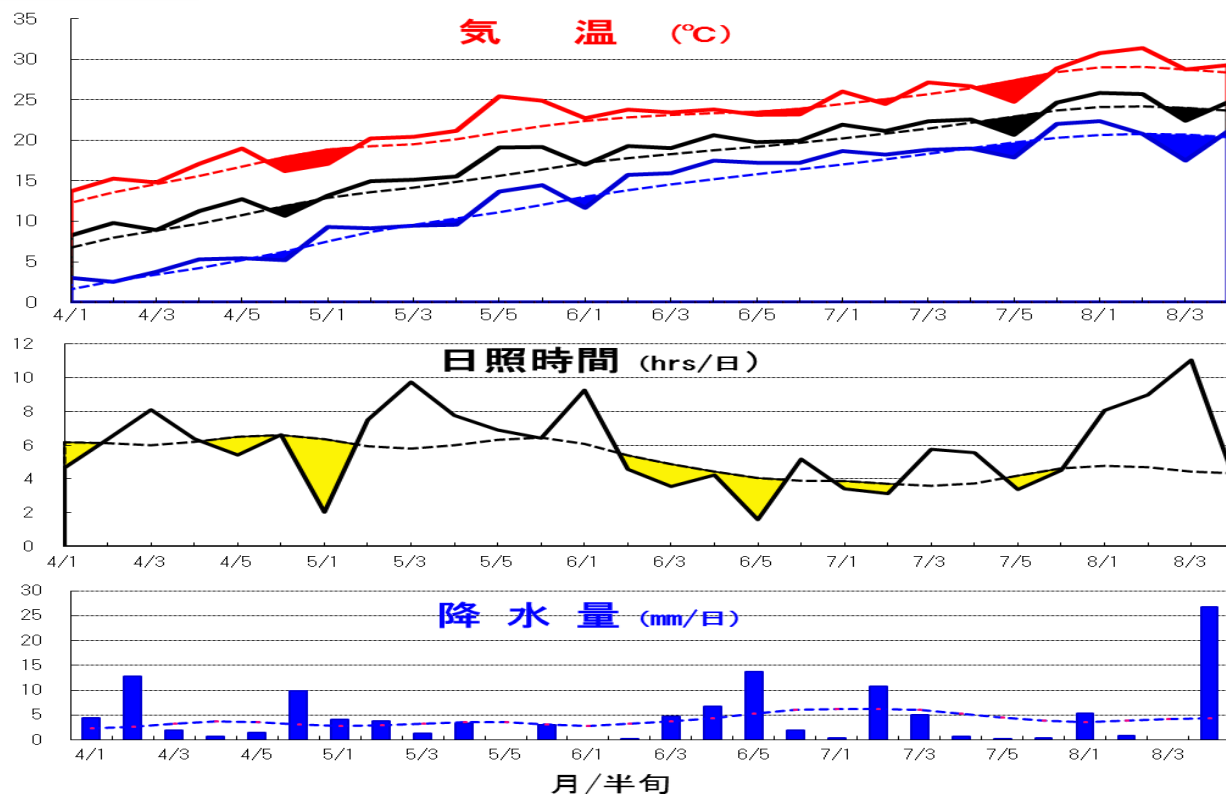


～出穂期早く、穂揃期は平年よりやや遅れ、引き続き水管理に注意～

## 1 気象経過



- ・ 8月9日までの気温は、平年よりやや高温であったが、10日以降最低気温が平年より低く、平均気温も平年より低く経過している。
- ・ 日照時間は7月から多照傾向で8月も同様に経過している。
- ・ 降水量は、7月中旬から平年より少雨傾向で8月に入って同様である。
- ・ 出穂後の気温を昨年と比較するとやや低く、10日以降は平年よりやや低い傾向が続いている。

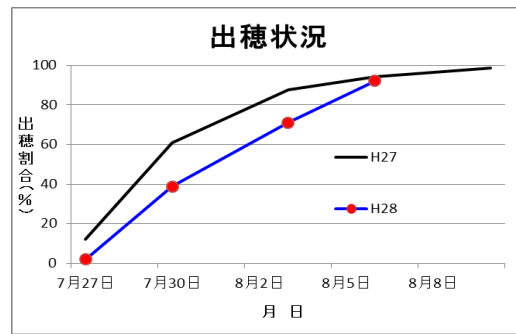
## 2 生育状況

### 〔出穂状況〕

- ・ 出穂期は8月10日現在92.2%で、穂揃期は平年よりやや遅く、最低気温が平年より低めに経過した

ためと考えられる。

- ・穂揃状況を比較すると、昨年は8月7日で平年は8月11となっている。

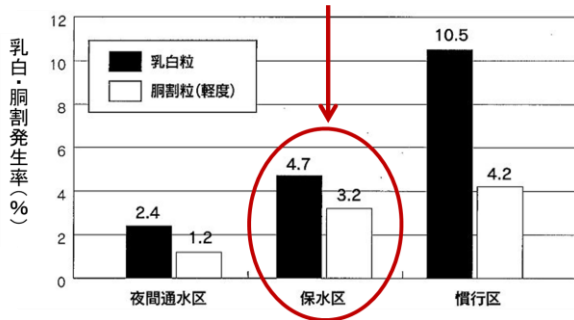


### 3 今後の管理

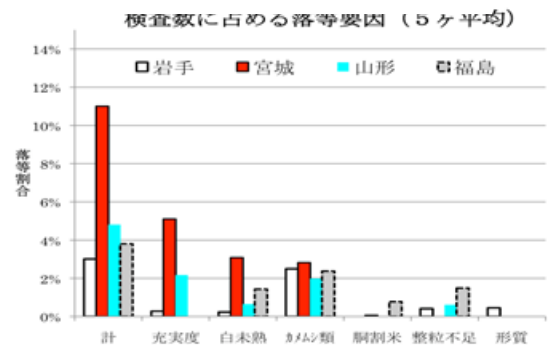
#### (1) 品質向上のための水管理

- ・白未熟等の発生防止のため、走水等で水による高温障害回避策を講じること。
- ・刈取作業を重視して落水時期を早める傾向にあるが、出穂後 30 日を目安とする。
- ・隣県と比較すると、宮城県は充実不足と白未熟による落等が多いので水管理が重要である。

#### 登熟期は、走り水で土壌を湿潤状態に



#### 過去5カ年の平均落等要因



#### (2) 適期刈取

- ・刈遅れは落等の要因であり、適期に刈取作業ができるよう準備する。
- ・積算気温からみた刈取適期は、9月10日頃からである。(8月18日以降平年値使用)

